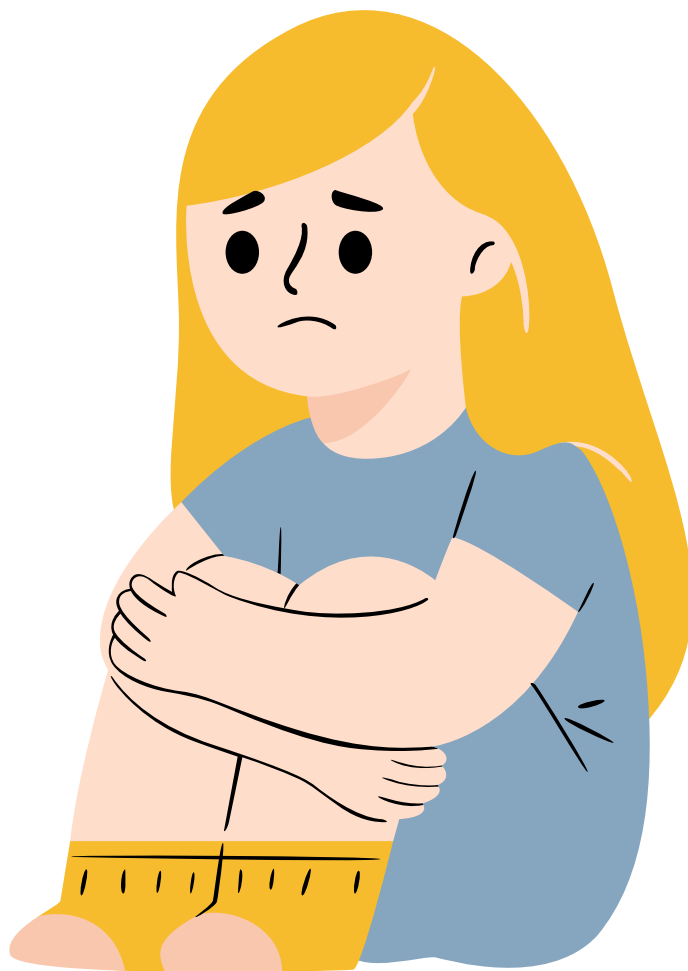




มหาวิทยาลัยมหิดล
สถาบันแห่งชาติ
เพื่อการพัฒนาเด็กและครอบครัว

แนวทางปฏิบัติแบบ

“PSEA”



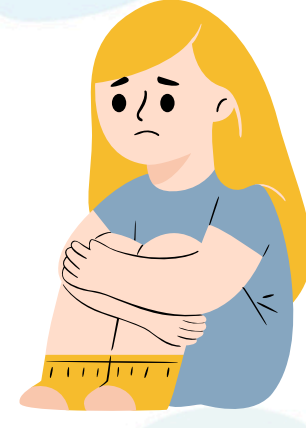
โดย นายแพทย์ฉัตรชัย อิ่มอารมย์ (รองผู้อำนวยการฝ่ายวิเทศสัมพันธ์)
สถาบันแห่งชาติเพื่อการพัฒนาเด็กและครอบครัว มหาวิทยาลัยมหิดล





“PSEA”

โดย นายแพทย์ฉัตรชัย อิ่มอารมย์ (รองผู้อำนวยการฝ่ายวิเทศสัมพันธ์)
สถาบันแห่งชาติเพื่อการพัฒนาเด็กและครอบครัว มหาวิทยาลัยมหิดล



PSEA คืออะไร ?

PSEA ย่อมาจาก "Protection from Sexual Exploitation and Abuse"
ซึ่งเป็นนโยบายและมาตรการป้องกันการแสวงหาผลประโยชน์ทางเพศ
และการละเมิดทางเพศ

PSEA เหมาะกับใคร ?

โดยทั่วไปมักใช้ในบริบทของการทำงานในพื้นที่ที่มีการให้ความช่วยเหลือ
หรือพัฒนาชุมชน เพื่อป้องกันไม่ให้เจ้าหน้าที่หรือบุคลากรที่ทำงาน
เกี่ยวข้องกับความช่วยเหลือใช้ตำแหน่งหน้าที่ในการละเมิดสิทธิของบุคคล
ที่พวกเขาให้ความช่วยเหลือ





“PSEA”



โดย นายแพทย์ฉัตรชัย อิ่มอารมย์ (รองผู้อำนวยการฝ่ายวิเทศสัมพันธ์)
สถาบันแห่งชาติเพื่อการพัฒนาเด็กและครอบครัว มหาวิทยาลัยมหิดล

4 หลักการสำคัญของ PSEA

จัดการและป้องกัน

มุ่งเน้นการป้องกันการแสวงหาผลประโยชน์ทางเพศและการล่วงละเมิดทางเพศ
โดยการสร้างนโยบายและกระบวนการที่ชัดเจนในการจัดการกับการละเมิดดังกล่าว

อบรมและให้ความรู้

ส่งเสริมการศึกษาและการฝึกอบรมแก่พนักงานและผู้มีส่วนได้ส่วนเสีย
เกี่ยวกับสิทธิและการป้องกันการล่วงละเมิดทางเพศ

สนับสนุนผู้ที่ตกเป็นเหยื่อ

จัดให้มีการสนับสนุนและบริการที่เหมาะสมแก่ผู้ที่ตกเป็นเหยื่อ
ของการแสวงหาผลประโยชน์และการล่วงละเมิดทางเพศ

โปร่งใส มีความรับผิดชอบ

เน้นการสร้างความโปร่งใสในกระบวนการจัดการเรื่องร้องเรียน
และการรายงานกรณีที่เกี่ยวข้อง





“PSEA”

โดย นายแพทย์ฉัตรชัย อิ่มอารมย์ (รองผู้อำนวยการฝ่ายวิเทศสัมพันธ์)
สถาบันแห่งชาติเพื่อการพัฒนาเด็กและครอบครัว มหาวิทยาลัยมหิดล



แนวทางสำหรับเจ้าหน้าที่

1. ปฏิบัติด้วยความเคารพ

เคารพสิทธิ์และศักดิ์ศรีของเด็กและครอบครัวที่ได้รับความช่วยเหลือ

2. ไม่ใช้ตำแหน่งหน้าที่เพื่อแสวงหาผลประโยชน์

ห้ามไม่ให้มีการกระทำที่เกี่ยวเนื่องกับการแสวงหาผลประโยชน์ทางเพศในทุกกรณี

3. หลีกเลี่ยงการกระทำที่อาจถูกเข้าใจผิด

ระวังไม่ให้เกิดการกระทำที่อาจถูกมองว่าไม่เหมาะสม

4. ห้ามการแสวงประโยชน์และการล่วงละเมิดทางเพศ

โดยเจ้าหน้าที่และบุคลากรถือเป็นความผิดร้ายแรง และอาจเป็นเหตุให้บอกเลิกสัญญาจ้าง

5. ห้ามมีกิจกรรมทางเพศกับเด็กอายุต่ำกว่า 18 ปีเด็ดขาด

ไม่ว่าอายุการบรรลุนิติภาวะตามกฎหมายท้องถิ่นจะเป็นอย่างไรและความเข้าใจผิดเกี่ยวกับอายุเด็กไม่สามารถใช้เป็นข้อแก้ตัวได้

6. ห้ามแลกเปลี่ยนผลประโยชน์เพื่อความสัมพันธ์ทางเพศ

เช่น เงิน จ้างงาน สินค้าหรือบริการ รวมถึงความช่วยเหลือที่ผู้รับควรได้ตามสิทธิ์





“PSEA”

โดย นายแพทย์ฉัตรชัย อิ่มอารมย์ (รองผู้อำนวยการฝ่ายวิเทศสัมพันธ์)
สถาบันแห่งชาติเพื่อการพัฒนาเด็กและครอบครัว มหาวิทยาลัยมหิดล



แนวทางช่วยเหลือเด็ก

1. ให้ความสำคัญกับความปลอดภัย

การจัดการกับกรณี PSEA ควรมุ่งเน้นไปที่การคุ้มครองและความปลอดภัยของเด็กหรือเหยื่อในทันที โดยต้องมั่นใจว่าเด็กหรือเหยื่อจะไม่ถูกทำร้ายเพิ่มเติมหรือตกอยู่ในสภาพแวดล้อมที่ไม่ปลอดภัย

2. การให้การสนับสนุนทางจิตใจและอารมณ์

เหยื่อ PSEA ควรได้รับการสนับสนุนทางจิตใจอย่างเร่งด่วนจากผู้เชี่ยวชาญด้านจิตวิทยาเด็กหรือที่ปรึกษาที่ผ่านการฝึกอบรม เพื่อช่วยบรรเทาความเครียดและบาดแผลทางจิตใจ

3. การรักษาความลับ

การรักษาความเป็นส่วนตัวของเด็กหรือเหยื่อเป็นสิ่งสำคัญ ข้อมูลส่วนตัวและเรื่องราวของเหยื่อต้องถูกเก็บรักษาไว้อย่างปลอดภัยเพื่อไม่ให้เกิดการละเมิดสิทธิ์ซ้ำ

4. การดำเนินการทางกฎหมาย

ต้องประสานงานกับเจ้าหน้าที่ที่เกี่ยวข้องเพื่อตรวจสอบและดำเนินการทางกฎหมาย โดยเฉพาะในกรณีที่เกี่ยวข้องกับเด็ก ซึ่งต้องเป็นไปตามกฎหมายและหลักสิทธิมนุษยชนสากล





“PSEA”

โดย นายแพทย์ฉัตรชัย อิ่มอารมย์ (รองผู้อำนวยการฝ่ายวิเทศสัมพันธ์)
สถาบันแห่งชาติเพื่อการพัฒนาเด็กและครอบครัว มหาวิทยาลัยมหิดล



แนวทางช่วยเหลือเด็ก (ต่อ)

5. การสร้างความไว้วางใจและความปลอดภัย

การสร้างสภาพแวดล้อมที่เหยื่อรู้สึกว่าจะได้รับความคุ้มครองและสามารถพูดคุยหรือร้องเรียนได้อย่างปลอดภัยและไม่ถูกทำร้ายเพิ่มเติมเป็นเรื่องสำคัญมาก เพื่อให้เด็กหรือเหยื่อรู้สึกว่าเขามีสิทธิ์และมีอำนาจในการปกป้องตนเอง

6. การฟื้นฟูและการบำบัดระยะยาว

นอกจากการให้การช่วยเหลือในระยะแรกแล้ว ควรมีแผนการฟื้นฟูระยะยาวสำหรับเด็กหรือเหยื่อ PSEA โดยอาจรวมถึงการบำบัดทางจิตวิทยา การฟื้นฟูทางร่างกาย และการเสริมสร้างศักยภาพเพื่อกลับคืนสู่สังคมอย่างปกติ

7. การฝึกอบรมบุคลากร

บุคลากรที่ทำงานเกี่ยวข้องกับเด็กหรือเหยื่อควรได้รับการฝึกอบรมเกี่ยวกับ PSEA เพื่อให้มีความเข้าใจในการปฏิบัติต่อเหยื่ออย่างเหมาะสม และสามารถประสานงานกับผู้เชี่ยวชาญที่เกี่ยวข้องได้อย่างมีประสิทธิภาพ

8. การให้คำแนะนำแก่ครอบครัวและชุมชน

การให้ความรู้และการสร้างความเข้าใจเกี่ยวกับ PSEA ให้กับครอบครัวและชุมชนสามารถช่วยป้องกันและลดความเสี่ยงของการแสวงประโยชน์และการละเมิดทางเพศได้





มหาวิทยาลัยมหิดล
สถาบันแห่งชาติ
เพื่อการพัฒนาเด็กและครอบครัว

แนวทางปฏิบัติแบบ

“PSEA”



โดย นายแพทย์ฉัตรชัย อิ่มอารมย์ (รองผู้อำนวยการฝ่ายวิเทศสัมพันธ์)
สถาบันแห่งชาติเพื่อการพัฒนาเด็กและครอบครัว มหาวิทยาลัยมหิดล

เอกสารอ้างอิง

- UN. (n.d.). <https://documents.un.org/doc/undoc/gen/n17/054/00/pdf/n1705400.pdf?token=D4fsgdUFXakrnRzL2w&fe=true>
- UNICEF. (n.d.). Prevention of sexual exploitation and abuse (PSEA). Summary of Prevention of sexual exploitation and abuse (PSEA). <https://agora.unicef.org/course/info.php?id=7380>

“ร่วมกันเป็นส่วนหนึ่งเพื่อไม่ให้เกิดพฤติกรรมไม่พึงประสงค์
ในการละเมิดสิทธิ์ต่อผู้ขอความช่วยเหลือ”

